



# 操作手册

SUN-FOSC-ZT607

光缆接续盒

---

中文

## 1. 概述

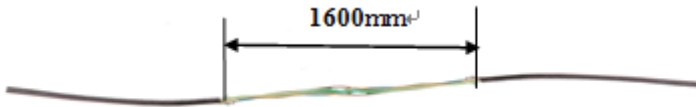
SUN-FOSC-ZT607 共有 6 个光缆进出孔，可进行光缆的对接、掏缆或分歧接续安装。该接头盒的光缆进出孔，只需在光缆上缠绕少量密封胶带即可密封，可起到防水、防潮保护的作用。该接头盒配合安装附件，可用于架空、地埋、管道人井内挂壁使用。重复开启光缆接头盒时，只需要敲掉插板，拧掉壳体螺钉，即可打开接头盒壳体。

## 2. 适用温度

- -1~+45℃(操作时推荐环境温度)
- -50~+70℃(储存及运输)
- -40~+65℃(使用温度)

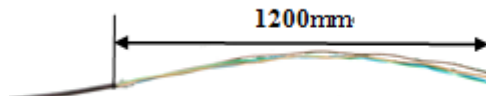
## 3. 光缆开剥

**3.1 直通光缆开剥的时候**，应该把光缆外皮剥掉的长度定为 1600mm 左右，光缆加强芯留出 85mm 左右，并剪去多余的加强芯。见图（1）



图（1）

**3.2 分歧光缆开剥的时候**，应该把光缆开剥的长度定为 1200mm 左右，光缆加强芯留出 85mm 左右，并剪去多余的加强芯。见图（2）



图（2）

## 4. 接头盒光缆安装

**4.1** 根据实际的光缆直径情况，选择相应的进缆进出孔进行安装；如果光缆的直径较小时，应根据实际管光缆进出孔的直径缠绕密封胶带。

**4.2** 比照光缆密封槽和光缆的固定位置，向光缆上缠绕密封胶带以增加其直径，所缠密封胶带的直径比密封槽直径略大一点即可。见图（3）

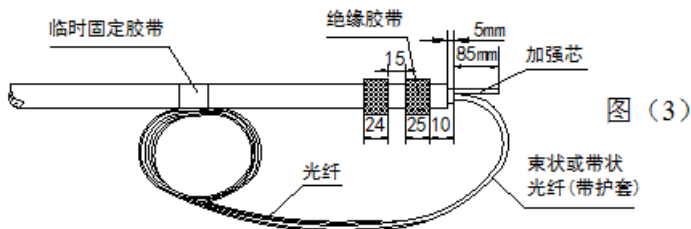


图 (3)

**4.3** 按照图 (4)，将光缆用光缆固定座固定在盒底上，使光缆高出光缆固定座 5 毫米左右，在光缆固定座位置，用十字螺丝刀固定好。

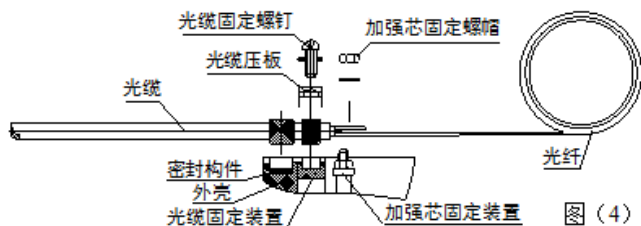


图 (4)

**4.4** 按照图 (4)，将光缆加强芯固定在加强芯固定座上，并用扳手拧紧。为了保护机房设备和人身安全，按照施工的规定，接头盒内部金属构件是相互断开的；，如果接头盒内部金属件需要相互连通，可以用连接线进行连接。

**4.5** 重复上面的步骤，完成剩余光缆的开剥、密封和固定等步骤，得到如图 (5) 所示的步骤准备进行熔接。

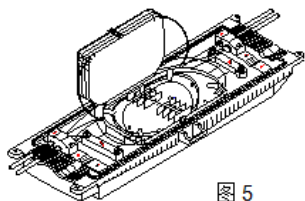


图 5

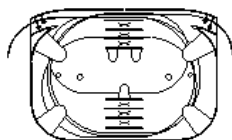


图 6

## 5. 光纤的熔接和固定

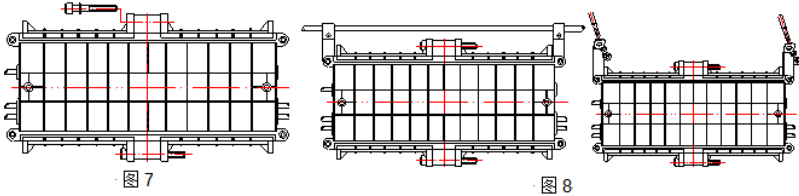
**5.1** 光缆和光纤准备完成后，把直通光纤盘绕固定在接头盒盒底内，并用尼龙扎带固定好。分歧光纤先安装在最里面的熔接盘内。将开剥过的光纤在熔接盘中预盘纤，预留出恰当的位置和余量，并将光纤保护塑管用尼龙扎带固定在盘片口处（扎带的力量应当适度，以保证光纤不被破坏）。见图 (6)

**5.2** 接着进行光纤在熔接盘中的熔纤、固定和盘纤管理。待完成一张熔接盘的光纤盘绕后，盖上透明盖板，然后按照由下而上的先后顺序，逐一安装熔接盘，并进行相应的熔纤和盘绕，最后再用黑色绑扎带绑扎把所有的熔接盘

固定好即可。(请严格按照由下而上的顺序,依次安装好熔接盘。)

## 6. 接头盒的密封

**6.1** 接续工作完成后,把接头盒密封圈放平在盒底对应的凹槽内,清洁密封圈及相应的密封面。不用的光缆进出孔,堵头还是放在原来的进出孔内,把光缆进出孔密封圈上盖盖上,以保证接头盒进出孔的密封。见图(7)



**6.2** 把接头盒盒盖从上往下扣在盒底上,先拧上右侧的 2 颗螺钉,再拧上下端中间的 1 颗内六角螺钉,最后拧上剩余的螺钉,即可保证接头盒的密封。见图(8)

**6.3** 接头盒完全密封锁紧后,按照上述的顺序再依次拧一遍,以保证接头盒的密封。

## 7. 箱体重复开启

如需要重复打开接头盒时,按照步骤 6.2 的步骤拧松接头盒内六角螺钉。

## 8. 接头盒的安装与固定

架空安装时,使用架空配件安装,挂壁安装时,使用挂壁配件安装。见图(8)

上海浦津实业有限公司

上海市金山工业区夏宁路 666 弄 145 号

电话: +86 21 60138638 传真: +86 21 60138635-401

E-mail: dcs@suntelecom.cn

http://www.suntelecom.cn

